

KlimaLogg Pro

Mjukvara finns att hämta

<http://tfa-dostmann.de> / SERVICE / Downloads

<http://tfa-dostmann.de/index.php?id=19>



PC Software

KlimaLogg Pro (Kat.Nr. 30.3039.IT)

Instruktionsmanual



Tel. 08-544 445 60, info@sttermo.se, www.sttermo.se

Innehållsförteckning

Överblick	2
Komma igång	2
Få igång KlimaLogg Pro-enheten	2
Installera USB-stickan	2
Installation	2
Systemkrav	2
Nedladdning av mjukvara	2
Installera mjukvaran	2
Synkronisering	5
Vad är synkronisering?	5
Krav	5
Utföra en synkronisering	5
Användning	7
Etablera kommunikation	7
Huvudfönster	7
Överblick	7
Sensorer	8
Huvudmeny	8
Verktogsfält	9
Alternativ	9
Logger-inställningar	10
Exportera Data	11
Aktiva kanaler	12
Sensorinställningar	12

Överblick

Välkommen till KlimaLogg Pro och dess mjukvara, applikationen som används för att administrera din TFA KlimaLogg Pro-enhet.

Genom att använda denna KlimaLogg Pro-mjukvara, kan alla data, som mätts av sensorerna i din KlimaLogg Pro-enhet, överföras och lagras i din PC.

De följande sidorna innehåller detaljerad information om användning och funktioner i KlimaLogg Pro och dess mjukvaruapplikation.

Komma igång

Få igång KlimaLogg Pro-enheten

Innan installationen av KlimaLogg Pro-mjukvaran till din PC, bör du färdigställa installationen av din KlimaLogg Pro-enhet. För ytterligare information som omfattar KlimaLogg Pro-enheten, hänvisas du till KlimaLogg Pro-enhetens särskilda dokument.

Installera USB-stickan

Innan installationen av KlimaLogg Pro-mjukvaran till din PC, bör du färdigställa installationen av USB-stickan, vilken används för trådlös kommunikation med din KlimaLogg Pro-enhet. För att installera USB-stickan, stoppa in den i en tillgänglig USB-port i en dator, på vilken du vill installera KlimaLogg Pro-mjukvaran.

Trots att USB-kommunikationsenheten kan installeras med vilken USB-port som helst, ökar dock risken för att kommunikationsavbrott mellan USB-stickan och din dator, om du använder en ej strömförsörd usb-hub eller en förlängningskabel.

Där blockeringar är ett problem, kan en kvalitetsduglig USB-förlängningskabel användas om den är direkt kopplad till antingen en strömförsörd hub eller en port på själva datorn.

Installation

Systemkrav

Minikraven för din PC lyder som följer:

Stödjande operativsystem:

- Windows XP (SP3 eller senare)
- Windows Vista (SP1 eller senare)
- Windows 7
- Minst 1 GB huvudminne
- Föreslagen displayupplösning är 1024x768 pixlar.

Installera mjukvaran

I detta läge bör du ha uppnått de följande kraven:

- KlimaLogg Pro-enheten mottar data från de interna och externa sensorerna
- Din PC möter systemkraven

- KlimaLogg Pro-mjukvaran har blivit nedladdad, eller erhållits på annat sätt, och sedermera överförs till Datorn.

Öppna KlimaLogg Pro's installationsfil (setup file), vilken du har laddat ned. Dubbelklicka på filen för att inleda installationen. Så fort som rutan som du kan se nedan har öppnats, klickar du på "OK".



Var god klicka på "Next" när välkomstrutan visas.



Var vänlig klicka på "Next" igen för att acceptera standardplaceringen för installationsfilen,



Var god tryck på "Next" ännu en gång, för att acceptera startmenymappen, där programmens genvägar kommer skapas.



Tryck till sist på "Install" för att inleda installationsprocessen:



Under installationen visas en ruta för installationens fortskridande:



När den avslutande rutan visas, är installationen för KlimaLogg Pro-mjukvaran färdigställd.



Tryck på "Finish" för att färdigställa installationen och starta KlimaLogg Pro-mjukvaran. Placera extra genvägar till din startmeny och ditt skrivbord, från vilka du kan starta applikationen när som helst.

Synkronisering

Vad är synkronisering?

Synkronisering är den process, i vilken KlimaLogg Pro-enheten och dess mjukvara lär sig att tala med varandra. Vanligtvis behöver denna synkronisering blott genomföras en gång. Mjukvaran och enheten länkas samman till varandra under denna process, via ett utbyte av deras ID-nummer. Om enheten och mjukvaran på något sätt tappat kontakt, kommer de att hitta varandra igen, med dessa nummer. Ytterligare enheter kommer att ignoreras, på det att multipla enheter kan arbeta utan att störa varandra.

Krav

Innan en synkronisering, måste alla komponenter vara redo för bruk:

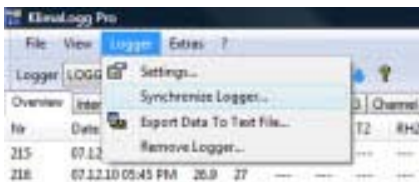
- KlimaLogg Pro-enheten är startad och mottar data från de tillkopplade sensorerna.
- USB-stickan är kopplad till din PC.
- KlimaLogg Pro-mjukvaran är installerad.
- KlimaLogg Pro-enheten är inom sändningsräckhåll (10m inom en fri area) för USB-tranceivern. Om nödvändigt – placera enheterna sida vid sida.

Utföra synkroniseringen

Om ingen annan enhet har synkroniserats, efter start, kommer KlimaLogg Pro-mjukvaran att automatiskt visa synkroniseringsrutan:



Synkroniseringen kan startas manuellt, när som helst, genom att välja ”Logger/Synchronize” från huvudmenyn. Du kan till exempel vilja inleda en manuell synkronisering för ytterligare enheter, eller om KlimaLogg Pro-enheten eller USB-stickan har förlorat kontakt – eller om installationen har utförts utan någon lyckad synkronisering mellan enheten och PC:n.



Genom att använda KlimaLogg Pro-mjukvaran kan du använda upp till 10 KlimaLogg Pro-enheter samtidigt. Använd loggerns kanalväljare för att konfigurera kanalen som ska användas för synkronisering. Om du vill återsynkronisera en enhet som redan synkroniserats, var god välj den kanal, till vilken enheten har blivit synkroniserad tidigare.

Om synkroniseringsrutan visas och du har valt den kanal som ska användas vid synkronisering, kan du försätta KlimaLogg Pro-enheten i synkroniseringsläge.

Tryck inte på synkroniseringsknappen ännu!

Var god tryck på USB-knappen på KlimaLogg Pro-enheten tills den piper (cirka 3-4 sekunder). Klicka därefter på synkroniseringsknappen i KlimaLogg Pro-mjukvaran (synkroniseringens meddelandebox ska fortfarande visas på PC-skärmen), sedan kommer KlimaLogg Pro-enheten att försöka synkroniseras med din PC. Processen bör vara klar inom en eller två minuter.

Enheten kommer pipa om synkroniseringen har lyckats. Rutan kommer att stängas automatiskt, för att visa överblickstabellen i huvudfönstret.

Du kan bli tvungen att försöka synkronisera flera gånger.

Om synkroniseringen misslyckas, kommer du se ett meddelande som liknar det understående. – Vid denna punkt, kommer du att behöva genomföra en ny synkronisering.



För att repetera synkroniseringsprocessen, var god försätt både KlimaLogg Pro-enheten och dess mjukvara i synkroniseringsläge. För att göra detta, tryck på USB-knappen tills enheten piper; klicka därefter på synkroniseringsknappen i synkroniseringsrutan.

Sensorer

Sensorfliken visar all information som finns tillgänglig för de valda sensorerna. På vänsterhandens sida visas dokumenterad data. På högerhandens sida visas alarminställningar, min-/max-värden, och annan detaljerad information angående sensorer. Om ett valfritt namn skrevs in i sensorns inställningar, kommer det användas som överskrift för sensorfliken. Det är inte möjligt att ställa in valfria namn för de interna sensorerna. Genom att klicka på "Edit Sensor Settings" kommer sensorinställningarnas ruta att visas, vilken kan användas för att ändra sensortillhörigheter. För mer information som berör ändring av sensorns inställningar, var god läs sektionen "Sensorinställningar".

The screenshot shows the KlimaLogg Pro interface. On the left is a table with columns for 'File', 'Date & Time', 'Temperature', 'Humidity', and 'Dewpoint'. The table contains 15 rows of data from 2055 to 2070. On the right is a 'Sensor Settings' panel for 'OFFICE'. It includes fields for Name, Channel, and Battery. Below that are sections for Temperature (Max, Min, HI Alarm, LO Alarm) and Humidity (Max, Min, HI Alarm, LO Alarm). A 'Edit Sensor Settings...' button is at the bottom.

File	Date & Time	Temperature	Humidity	Dewpoint
2055	09.12.10 09:24 AM	---	---	---
2056	09.12.10 09:25 AM	---	---	---
2057	09.12.10 09:26 AM	---	---	---
2058	09.12.10 09:27 AM	---	---	---
2059	09.12.10 09:28 AM	---	---	---
2060	09.12.10 09:29 AM	---	---	---
2061	09.12.10 09:30 AM	---	---	---
2062	09.12.10 09:31 AM	---	---	---
2063	09.12.10 09:32 AM	---	---	---
2064	09.12.10 09:33 AM	---	---	---
2065	09.12.10 09:34 AM	---	---	---
2066	09.12.10 09:35 AM	---	---	---
2067	09.12.10 09:36 AM	---	---	---
2068	09.12.10 09:37 AM	---	---	---
2069	09.12.10 09:38 AM	---	---	---
2070	09.12.10 09:39 AM	---	---	---

Huvudmeny

Fil

- Exit: Stänger ner KlimaLogg Pro-mjukvaran.

Vy

- Show Only Alarm Events: Dataområdet kommer bara visa datamängder som har utlöst alarmhändelser.
- Show Dew Point In Device Overview: Visar eller gömmer dagpunktskolumner i enhetens överblicksflik.
- Set Active Channels in Device Overview...: Använd denna ruta för att definiera vilka kanaler som visas i enhetens överblicksflik. För detaljerad information hur detta kan göras, var god läs sektionen "Aktiva Kanaler".

Logger

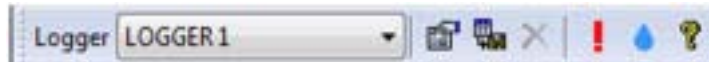
- Settings...: Öppnar rutan med Loggerns inställningar. Här kan du hitta all information och alla inställningar för den valda loggern. Du kan finna en detaljerad beskrivning av alla inställningar i sektionen "Loggerinställningar".
- Synchronize Logger...: Tillåter dig att utföra en synkroniseringsprocess mellan KlimaLogg Pro-mjukvaran och KlimaLogg Pro-enheten igen. För mer information, var god läs om Synkronisering.
- Export Data To Text File...: Visar rutan för Dataexport. Med hjälp av denna ruta kan alla dokumenterade data skrivas om till en textfil som kan bearbetas eller analyseras vidare. För mer information, läs sektion Dataexport.
- Remove Logger: Detta menyval raderar den aktuella KlimaLogg Pro-enheten – inklusive all dokumenterad data, såsom historik, datamängder och alarmhändelser. – Varning! – Att radera loggerns information är något som inte kan göras ogjort; all dokumenterad data kommer att försvinna för att aldrig mer kunna återställas. För att inte orsaka bekymmer, kan det vara en god idé att utföra en backup av alla data innan en formatering utförs; detta kan göras med hjälp av menyvalet "Logger/Export/Data To Text File...".
-

Extra

- Options...: Öppnar rutan för alternativ. Här kan du finna alla inställningar för KlimaLogg Pro-mjukvaran, såsom språk, temperaturformat och datumformat. Dessa inställningar kommer att användas i hela programmet. För en detaljerad beskrivning av alla alternativ, kan du läsa sektionen Alternativ.

Verktygsfält

Verktygsfältet kan användas för att snabbt få tillgång till ofta använda funktioner.



Funktionerna betyder – från höger till vänster:

- Välj den aktiva KlimaLogg Pro-enheten. Om det finns fler än en KlimaLogg Pro-enhet synkroniserad kan du välja vilken du vill visa.
- Logger-inställningar: Öppnar rutan för logger-inställningar. Var god läs kapitlet Logger-inställningar för detaljerad information gällande möjliga inställningar.
- Exportera data till textfil: Visar rutan för Dataexport.
- Radera valda datamängder: Raderar de datamängder, vilka har blivit valda i listan.
- Visa bara alarmhändelser: Enbart datamängder som har utlöst alarmhändelser kommer visas i dataområdet.
- Visa daggpunkt i enhetens överblick: Visar eller gömmer daggpunktskolumnen i enhetens överblick.
- Visa versions- och copyrightinformation.

Alternativ

Du kan använda rutan för alternativ, för att ändra standardinställning hos KlimaLogg Pro-mjukvaran.



Språk:

Detta alternativ väljer det språk som ska användas i fönster och alla rutor i KlimaLogg Pro-mjukvaran. Om du väljer ett annat språk behöver mjukvaran startas om.

Datum:

Välj format för hur datum ska visas i mjukvaran.

Tid:

Välj ifall tid ska visas med 12- eller 24-timmarsformat.

Temperatur:

Välj om temperaturen ska visas i °C (Celsius) eller °F (Fahrenheit).

Automatisk export av fil:

Välj rot och filnamn, till vilken den automatiska filexporten ska lagras. Den automatiska exporten innehåller den senast överförda datamängden – inget mer.

Arbeta som service:

Om detta alternativ har valts, kommer KlimaLogg Pro att fortsätta läsa dat från enheten som synkroniseras på kanal 1, även om KlimaLogg Pro-mjukvaran har stängts. KlimaLogg-servicen startas automatiskt när din PC startas. Det finns ingen anledning att logga in på datorn, för att kunna kommunicera med KlimaLogg Pro-enheten via kanal 1. För att etablera kommunikation, tryck på USB-knappen på enheten en gång, efter att PC:N har startat.

Visa mapp:

Öppnar Windows-utforskaren inom den folder, till vilken KlimaLogg Pro har sparat alla data.

Logger-inställningar

I rutan för Logger-inställningar kan preferenserna för den aktuella KlimaLogg Pro-enheten ändras.

***Loggernamn och Loggerkanal:***

Identifierar KlimaLogg Pro-enheten, till vilken inställningarna är gjorda.

Återläs alla historiska data:

Genom att klicka på denna knapp, kommer alla data som är lagrade i enheten att återläsas, för att därpå överföras till PC:n. Redan existerande datamängder kommer att överskrivas.

Visa automatiskt exporterad fil:

Öppnar Windows-utforskaren och väljer den exporterade filen, som används för den aktuella enheten.

Dokumenteringsintervall:

Ställer in de intervall som används av KlimaLogg Pro-enheten för lagring av mätningar.

Återställ Min-/maxvärden:

Återställer de minsta och maximala värdena för KlimaLogg Pro-enheten.

Enhetens överblicksdisplay:

Välj de synliga kanalerna i enhetens överblick. Därutöver kan enhetens överblick bli konfigurerad för att visa alarmhändelser enbart, och även om daggpunktskolumnen visas.

För att återläsa historisk data, ändra dokumenteringsintervall eller återställa min/max-värden, måste KlimaLogg Pro-enheten försättas i kommunikationsläge. Tryck på USB-knappen på enheten för att göra detta.

Exportera Data

Använd rutan Exportera Data för att arkivera de dokumenterade datamängderna som en textfil.



Tidsomfång:

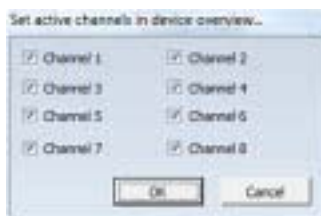
Ställ in tidsomfånget för datamängdernas export. Du kan hitta liknande tidsomfång i tidsomfångets menyflik eller definiera en exakt start- och sluttid.

Målfil:

Välj vilken mapp och vilket filnamn som ska användas för att lagra datamängder.

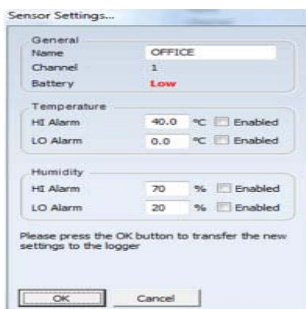
Aktiva kanaler

Använd denna ruta för att välja de kanaler som ska visas i enhetens överblicksflik. Du kan gömma kanaler där ingen sensor har blivit vald.



Sensorinställningar

Använd denna ruta för att ändra innehåll, inklusive alarminställningar för en sensor.



Du kan ställa in sensornamn, vilket kommer visas på KlimaLogg Pro-enheten. Du kan använda upp till 1+ alfanumeriska bokstäver för sensorns namn. Detta namn kommer också att användas i mjukvaran, som överskrift i fliken för sensorn. Du kan också definiera de höga/låga alarmtrösklarna samt aktivera och avaktivera alarm.

Om du har ändrat namnet på en sensor eller alarminställning, så kommer de ändrade inställningarna att överföras till KlimaLogg Pro-enheten efter att du tryckt på OK.

För att överföra dessa inställningar till KlimaLogg Pro-enheten måste den befinna sig i kommunikationsläge.

Tryck på USB-knappen för att sätta enheten i dylikt läge.